

PROCONTROL®

PayGate 3E-1000, WC beléptető és fizető rendszer

Pénzérmével
működtethető
vezérlő terminál



**Kezelői, üzemeltetői és
telepítői kézikönyv**

Verzió: 4.1
2015.06.29.

© 2015 Procontrol Electronics Ltd.

Minden jog fenntartva.

A **ProxerGate®**, **ProxerPort®**, **IP Thermo®**, **IP Stecker®**, **ProxerLock®**, **ProxerStecker®**, **RHS®**, **HI-CALL®**, **HI-GUARD®**, **MEDI-CALL®**, **Pani-Call®**, **PROXER®**, **PROXERNET®** a Procontrol Electronics Ltd. hivatalos terméknevei. A dokumentumban található védjegyek a bejegyzett tulajdonosok tulajdonát képezik.

A Procontrol Electronics Ltd. fenntartja ezen dokumentum szerzői jogait: a dokumentumot a vásárló vállalaton kívüliek részére sokszorosítani, módosítani, publikálni – akár részben, akár egészben - csak a szerző előzetes írásbeli engedélyével szabad.

A Procontrol Electronics Ltd. bármikor megváltoztathatja a dokumentumot és a terméket anélkül, hogy erről tájékoztatást adna ki.

A Procontrol Electronics Ltd. nem vállal felelősséget a termék vagy dokumentáció pontosságáért, valamely konkrét alkalmazásra való megfeleléséért vagy használhatóságáért.

Tartalomjegyzék

Tartalomjegyzék.....	3
Bevezetés	4
Köszöntés	4
Biztonsági óvintézkedések	5
Általános jogok és felelősségek	6
A PayGate 3E-1000 érmés WC beléptető és az AutoPay1000 fizető automata.....	7
Tulajdonságok	7
Műszaki jellemzők.....	8
Tulajdonságok	9
Az eszköz telepítése	10
A beléptető kapu telepítése, beüzemelése	10
Az AutoPay 1000 fizető automata telepítése	11
Fizető automatákhoz kapcsoló kezelői, üzemeltetési feladatok:.....	13
AutoPay1000 használata.....	14
Kezelési utasítás:	14
Hibajelenségek értelmezése:	15
Papírtekercs cseréje	15
Nyomtatóval kapcsolatos hibajelzések:	16
Hibaelhárítás papírbegyűrődés esetén	17
Hibaelhárítás érmeelakadás esetén	17
Érmetároló megtelt	18
Az automata elszámolása	18
Cashlog1 opció, avagy a Kasszaürítési napló	20
Időbeállítás (opció):	21
Tisztítás, ápolás	22
Kapcsolat a gyártóval	23

Bevezetés

Köszöntés

Köszönjük, hogy a Procontrol terméke mellett döntött.

A Procontrol Electronics Ltd. az 1980-as évek közepe óta foglalkozik elektronikai fejlesztés / gyártás területével, termékeit az összegyűjtött tapasztalatok és a számos elégedett felhasználó javaslatai alapján fejlesztette és fejleszti ma is.

Rendszereink Magyarország számos vállalatánál üzemelnek, kis létszámú műhelyektől országos telephelyhálózattal rendelkező nagyvállalatokig.

Reméljük, hogy termékeinket és szolgáltatásainkat Önök is megelégedéssel fogják használni.

Biztonsági óvintézkedések

Kérjük, olvassa el gondosan a következő figyelmeztetéseket, mielőtt használná az eszközt. Használja a terméket rendeltetésszerűen, az ebben az útmutatóban leírt eljárásoknak megfelelően. Cégünk nem vállal felelősséget a nem rendeltetésszerű használatból eredő károkért.

A garancia csak akkor biztosított, ha az automatát a gyártó által előírt (vagy jóváhagyott) alapanyagokkal töltik fel és üzemeltetik, valamint a karbantartási utasítás szerinti gyakorisággal tisztítják.

A gyártó és a forgalmazó nem vállal felelősséget olyan károkért, amelyet személyek vagy tárgyak okoznak az alábbi esetekben:

- berendezés nem rendeltetésszerű használata
- helytelen telepítés
- nem megfelelő elektromos hálózatra való csatlakozás esetén
- súlyos karbantartási hiányosságok
- nem engedélyezett beavatkozások, vagy módosítások
- nem eredeti alkatrészek használata
- nem az előírt (vagy jóváhagyott) alapanyagokkal történő üzemeltetés esetén

- A berendezésben csak a gyártó által feljogosított szakszerviz végezhet beavatkozást, kivéve az érmeürítést

- Ne kísérelje meg szétszerelni vagy megváltoztatni e termék egyetlen részét sem!

- Ne tárolja a megadott tartományon kívül eső hőmérsékleteken és ne működtesse a megadott tartományon kívül eső környezetben, mivel az a termék élettartamát csökkenti vagy a termék meghibásodásához vezethet.

- Ne helyezze a terméket hőforrás közelébe, illetve ne tegye ki az eszközt közvetlen láng vagy hó hatásának, mivel az eszköz olyankor felrobbanhat.

- A készüléket csak arra használja, amire a gyártó tervezte!

Szállítás

A berendezés szállítása során óvatosan kell eljárni a billenések elkerülése érdekében.

FIGYELEM: a kinyitás és az nyitott ajtó mellett végzett műveleteket, kizárólag csak erre feljogosított és erre felkészült személyzet végezhet el. Ne hagyjuk őrízetlenül a nyitott berendezést!

Tűz és áramütés elkerüléséhez:

Ügyeljen arra, hogy ne dobjanak, és ne nyomjanak be különféle tárgyakat a készülék házának nyílásain.

Ne szereljen fel olyan tartozékokat, amelyeket nem ehhez az eszközhöz terveztek.

Telepítéskor

Az eszköz házán olyan nyílások is vannak, amelyek a működés során keletkező hő távozását teszik lehetővé. Ha ezeket a nyílásokat elzárja, az összegyülemlő hőtől a készülék meghibásodhat, és ez tűzhez vezethet. Ne telepítse a készüléket radiátor vagy más hőforrás mellé.

Tisztításkor

A kijelzők, érzékelő felületek tisztítása előtt áramtalanítsa ki az eszközt. Ne fújjon aeroszol típusú tisztítószerrel közvetlenül a képernyőre, mert a túlzott mértékű nedvesség áramütéshez vezethet.

Tilos a mechanikai tisztítás: a felületek tisztításához ne használjon dörzspapírt, fémhálós, durva felületű szivacsot. Tisztítást puha, nem szőszlődő ronggyal, kendővel végezze.

A szálciszolt felületeken protektor olajat javasolunk használni, kiválóan tisztít és megvédi a felületet az ujjlenyomatok kialakulásától. A Procontrol által kínált speciális fémtisztítót használja. NE használjon más fémtisztítót. Ennek hiányában a fémfelületet puha ruhával és semleges hatású mosogatószerrel (üveg tisztítóval) törölje át.

Minden savas anyaggal való tisztítás tiltott!

A műanyag tetőre illetve a tükörpolírozott, krómozott felületre és a kapu karjaira lúgos hatású mosogatószer, alkoholos bázisú semleges mosószer, üveg tisztító szer alkalmazandó.

A kendő csak nedves legyen, ne bő vízzel mossa le a készüléket. Kerülje az erős vegyszereket.

Általános jogok és felelősségek

Az eszköz gyártására a Procontrol Kft-nek kizárólagos joga van, ezért a berendezés egészének ill. bármely részének lemásolása, duplikálása TILOS!

A berendezésben csak a gyártó által feljogosított szakszerviz telepítheti, tarthatja karban, illetve végezhet beavatkozást, kivéve a pénzcserét.

A Procontrol Kft. fenntartja a jogot, hogy a kiadott leírásban rögzített adatokat bármikor, előzetes bejelentési kötelezettség nélkül megváltoztassa, azoktól eltérjen.

A Procontrol Kft. semmiféle felelősséget nem vállal az eszköz használatáért és alkalmazása következményeiért, alkalmazása által okozott károkért.

A PayGate 3E-1000 érmés WC beléptető és az AutoPay1000 fizető automata



Az AutoPay 1000 egy olyan vezérlő terminál, amely pénzérme bedobásával hozható működésbe. Az áthaladás akkor válik lehetővé, ha az összeget a felhasználó befizette a terminálba.

A PayGate 3E-1000 egy ProxerGate 3E ejtőkaros forgóvilla és egy AutoPay1000 érmés fizetőautomata integrációja.

Tipikusan nyilvános WC beléptetésnek használják.

Tulajdonságok

- Érmeolvasó, tároló
- Visszajárót nem ad
- Előre meghatározott összeget kér
- LCD kijelzőjén kiírja az átvett, vagy még hiányzó összegeket
- Ejtőkaros forgóvillával kombinálható, mely tűzjelzés esetén szabad utat biztosít
- A készülék nyugtát és/vagy jegyet nyomtat, amin a bedobott összeg, a dátum, az időpont és a kívánt marketing szöveg szerepel. Az így kiadott jegyet például a tankolásba, és/vagy éttermi fogyasztásba be lehet számítani. EUR érmék elfogadására opcionálisan felkészíthető. (zsetonra/tokenre is)
- Szigetüzemű működés
- Vandálbiztos kialakítás



Műszaki jellemzők

Típus:	AutoPay 1000
Bankjegyetolvasó:	-
Érmevizsgáló / elfogadó:	50, 100, 200 Ft (szűkíthető), opcionálisan 1 Euro
Érmevisszaadó	Csak a nem elfogadható érték visszaadására. A készülék visszajárót nem ad.
Fizetést igazoló jegynyomtató,	Hőnyomtató, 1db 43 folyóméterű 60/60/12 mm-es (szél./átm./cséve) hőpapír-tekerccsel szállítjuk, amely ~400 jegyhez elegendő
Papírvágó (Guillotine 95%)	✓
LCD kijelző	grafikus pont-mátrix
RFID (Proximity) chipkártya olvasó	opcionális
Vonalkód-olvasó	opcionális
Mágneskártya (bankkártya) olvasó	-
Bankjegytároló:	-
Bankjegytároló kapacitás	-
Érmetároló	acél kazetta
Érmetároló kapacitás	kb. 900-1000 db érmét fogad el
Ügyfél azonosítás	opcionális
Közelítés szenzor	2 helyen van - ProxerGate kapuban
Videokamera és video rögzítő	-
Interfész	opcionális (RS-485, Ethernet, RS-232)
Kiépítés	fali, beltéri vagy forgóvilághoz illeszthető
Zárszerkezet:	1 db a készüléken
Tápfeszültség:	alap: 12-14VDC, 8A Javasolt: UPS1240 – akkus, szünetmentes tápellátás (PayGate3: 12V, 10A a tápigénye, ajánlott szünetmentes tápegység: UPS1240)
Teljesítményigény:	kb. 0,8 W / óra, napi 250 db jegy kiadása esetén
Környezeti hőmérséklettűrés	-25 C-tól +60C-ig, üzemi tárolás esetén: 0C-tól +40ig
Relatív páratartalom	max. 90%, nem lecsapódó
Alapkvitel:	szálcsiszolt rozsdamentes acél

Tulajdonságok

- A megfelelő összeg bedobása indítja az engedélyező parancsot
- A készülék ajtaja kulccsal nyitható
- Beépített elektromechanikus, nem nullázható számláló, mely az áthaladásokat számolja.
- Hőnyomtató sebessége 140 mm/mp (gyors, nagy forgalomra is alkalmas)
- Tápellátás (AutoPay1000): külső táp 12V, 8A a tápigénye, ajánlott szünetmentes tápegység: UPS1240
- Tápellátás (PayGate3): 12V, 10A a tápigénye, ajánlott szünetmentes tápegység: UPS1240
- Üzemi hőmérséklettartomány: 0°C-tól +40°C-ig
- Tárolási hőmérséklettartomány: -25°C-tól +60°C-ig
- Üzemi relatív páratartalom: max. 80% (nem lecsapódó)
- Tárolási relatív páratartalom: max. 90% (nem lecsapódó)
- Felhasznált szabványok: PoE (Power Over Ethernet), Ethernet IEE802, RS485, Emmarine V4001
- CE minőségi tanúsított termék
- Magyar termék

Az eszköz telepítése

A beléptető kapu telepítése, beüzemelése

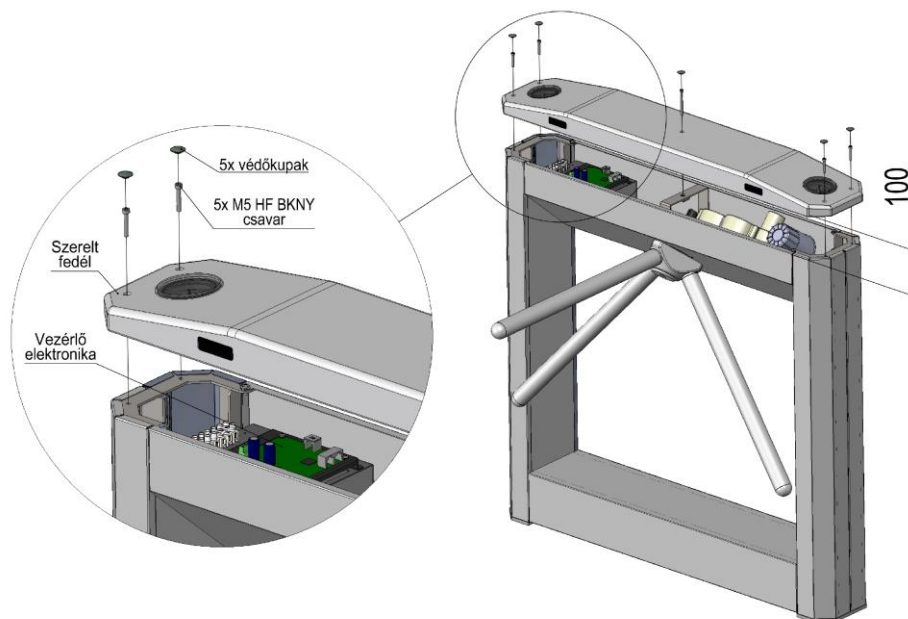
A beléptető kapu telepítését, szerelését és karbantartását csak a gyártó szervize, vagy arra feljogosított szakszerviz végezheti. A hajtómű karbantartását a gyártó előírásai szerint csak szakszerviz végezheti.

A karbantartási munka előtt olvassa át a termék dokumentációját.

Bővebben lásd a ProxerGate 3 telepítési leírását.

1. Emeljük le a készülék tetejét, amit 5db imbuszcsonn tart. Ügyeljünk a kábelek épségére, nehogy meghúzzuk, megsértsük valamelyiket.
2. Nézzük meg, a jelölések alapján biztonságosan meg tudjuk-e állapítani, hogy a tetőhöz tartozó kábelek melyik csatlakozóra vannak dugva az elektronikán. Ha szétszerelés után az eredeti helyzetet felelősséggel vissza tudjuk állítani, húzzuk le őket, és távolítsuk el a tetőt.

2-3. pont képmelléklete



www.procontrol.hu

3. A kapufejtet a mellé adott fejtartó konzolra is helyezhetjük vigyázva az olvasók és szenzorok finom kábeleire, nehogy kiszakadjanak.
4. Az előlap és hátlap csavarjait kicsavarjuk és megemeljük a végburkolatokat.



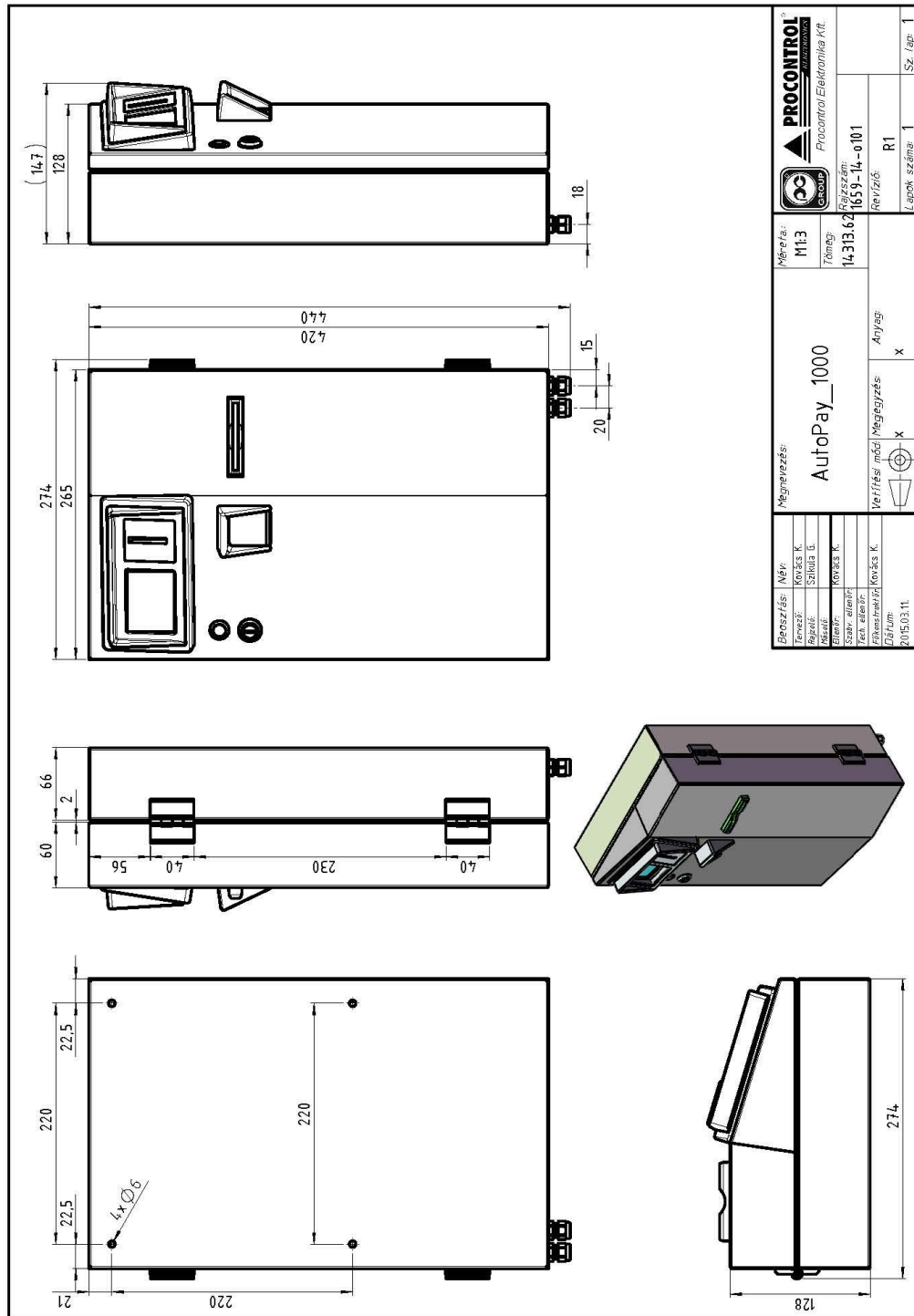
1. A beléptető kaput 4 db M 10 dübellel rögzítjük az aljzatbetonba az alaprajzon megjelölt rögzítő furatokon keresztül. A furatsablont lásd alább.
2. A rögzítés után a kábeleket bekötjük, majd a nemesacél burkolatokat visszahelyezzük, a pontos illesztésre gondosan figyelve, és a csavarok megszorításával rögzítjük.
3. Eltávolítjuk a védőfóliát.

A kapu fedelének levételénél ügyeljen a vezetékekre!

Földelés: A helyi érintésvédelmi rendszertől függően a kapu fém vázát földelni kell!

Az AutoPay 1000 fizető automata telepítése

A fizető automata önállóan is alkalmazható, meglévő ajtózárral, önműködő ajtó stb. nyitására. Amennyiben nem beléptető kapuval együtt rendel, a telepítése az alábbi rajz szerint történik:



Fizető automatákhoz kapcsoló kezelői, üzemeltetési feladatok:

A Megrendelő biztosítja a készülékek rendeltetésszerű használat mellett feltétlenül előálló üzemeltetési tevékenységhez szükséges helyi személyzetet

- a. a kezelői feladatokra: Nem szakmai oktatáshoz kötött tevékenység, mint külső burkolati tisztítás, kasszaürítés, nyomtató esetén papírcsere.
- b. az üzemeltetéssel járó szakmai tevékenységre. Ki kell jelölniük egy személyt az üzemeltetéssel járó szakmai tevékenység elvégzésére. Az üzemeltetési leírást átadjuk, és átadáskor egy önök által kiválasztott személynek ingyenes oktatást tartunk. Az üzemeltetéssel járó műszaki tevékenységet csak a kioktatott szakember végezheti

Az üzemeltetéssel járó szakmai tevékenység tartalma: A fizető automatát használó emberek között sokféle típus előfordul. A szabálykövető felhasználó sem fogja érméit gondosan megtisztítani és megvizsgálni, mielőtt a fizető automatába teszi. Ezért a pénzekre ragadt szennyeződések (zsebpiszok, rágógumi, vajas kenyér maradék, stb.) az érmeelfogadó eszközök, tároló-, és visszaadó készülékek felületére tapadnak, és üzemzavart okozhatnak. Emiatt minden fizető automata finom mechanikáját rendszeresen tisztítani kell, minden tisztítás után a gyári előírások szerint ellenőrizni és beállítani szükséges.

- Igény esetén tőlünk is megrendelhetik az üzemeltetéssel járó szakmai tevékenységet. A munkavégzés óradíja 8900Ft+áfa + Szeged - Megrendelő - Szeged kiszállási díja (100Ft/km) / alkalom
- Az üzemeltetéssel járó szakmai tevékenység elvégzésének hiányából fakadó üzemzavar elhárítása nem tartozik a garanciális feladatok közé.

AutoPay1000 használata

1. Dobja be az összeget az érmenyílasba!

Az LCD kijelzőről leolvashatja eddigi befizetését.*

2. Várja meg és vegye el a kinyomtatott blokkot! (Ha rendelt nyomtatót a készülékbe)

3. Ha zöldre változik a jelzés, haladjon át a kapun!

*A kijelzőn alapesetben 0 (Ft) szöveg látszik.

Amennyiben pontosan a belépődíjat dobja be a készülékbe: pl. 200Ft a belépődíj, bedob egy 200Ft-os érmét, akkor az LCD kijelzőn 0Ft marad, a készülék egy embert átenged.

Amennyiben több érmét dob a készülékbe, mint amennyi a belépéshez szükséges, - mivel az AutoPay1000 visszajárót nem ad - úgy a különbözet **maradvány érték**ként láthatóvá válik az LCD kijelzőn. Ennek értelmében a következő belépni kívánó személynek azzal az értékkel kevesebb összeget kell bedobni az érmenyílasba az áthaladás engedélyezéséhez.

Például: ha a belépődíj 150 Ft, de valakinél csak 200Ft-os érme van, úgy a gép megjegyzi a plusz 50Ft-ot és kiírja azt az LCD kijelzőre. A következő belépőnek csak kiegészíteni kell ezt az összeget.

Például: ha a belépődíj 100 Ft, és 200Ft-os érmét dob be, a készülék két embert enged át.

FIGYELEM! NE NYOMJA, RÁNGASSA A FORGÓVILLÁT, MIELŐTT AZ ÉRMÉT BEDOBNÁ AZ ESZKÖZBE! A FORGÓVILLA LEBLOKKOLHAT, ÉS CSAK A KÖVETKEZŐ ÉRMEBEDOBÁSRA NYIT ÚJRA KI!

Bővebben lásd a ProxerGate 3 kezelési útmutatóját.

Kezelési utasítás:

A berendezést csak olyan személy kezelheti, aki ezt az utasítást elolvasta, a benne foglaltakat megértette. A szakszerűtlen kezelésből adódó hibák nem garanciális hibák.

Az üzemeltetés, kezelés kizárólag a készülék érmetároló fiókjának ürítésére korlátozódik. Bármely egyéb tevékenység - csatlakozók lehúzása, kapcsolók átkapcsolása, stb. - szakszerűtlen üzemeltetésnek minősül.

Rendszeresen elvégzendő kezelői feladatok:

- Begyűjtött érmék kivétele
- Papír ellenőrzése, cseréje

Ezen feladatok elvégzéséhez nem szükséges a gyártó által jóváhagyott szakszerviz közreműködése.

Kezelői feladatok sorrendje:

A kezelő, akár jelzést kap, akár a munkaköri leírásában előírt kezelési ciklusidő érkezett el, megjelenik az eszköznél és elvégzi a következő műveleteket:

1. A szekrény kinyitása
2. A papírtekercs cseréje
3. A begyűjtött érmék rendszeres kivétele, kassaürítési napló nyomtatása

Az automata acél szekrénye zárral van lezárva. A kulcsok őrzése és kezelése a felhasználó feladata és felelőssége.

Üzemeltetői feladatok:

- Tisztítás
- Hibajelzések elhárítása
- Érmeleakadás megelőzése, elhárítása
- Nyomtatóhibák elhárítása

Hibajelenségek értelmezése:

Ha a készülék mindig visszaadja az érmét, annak két oka lehet:

- Megtelt az érmétároló: kérem, ürítse az érmétárolót az Érmétároló ürítése fejezetben leírtak szerint, lásd alább.
- Nyomtatóval kapcsolatos hiba áll fenn: amennyiben a nyomtatonál bármilyen hibajelenséget észlel a készülék, pl. kifogyott a papír, akkor letiltja az érmeelfogadást a probléma megszűntéig. Ennek oka, hogy egy fizető felhasználó se maradjon levásárolható jegy nélkül.

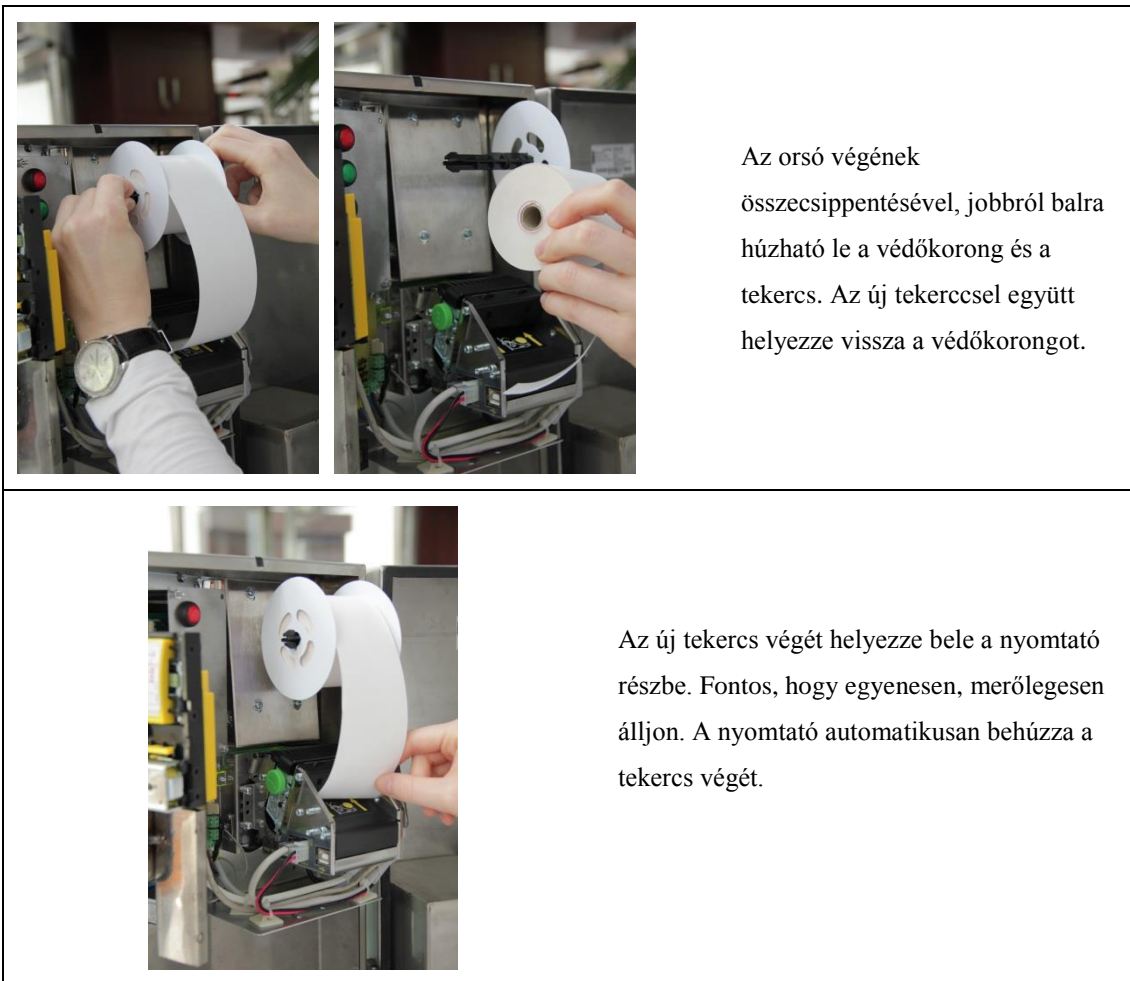
Ha a készülék előlapján a piros LED (ha PayGate3-1000 részeként, forgóvillával együtt üzemel, akkor a beléptető kapu szemaforja) villog:

- nyomtatóval kapcsolatos hiba lépett fel. Értelmezését, elhárítását lásd alább.

Papírtekercs cseréje



Az érmeelfogadó készüléket a hozzátartozó kulccsal lehet kinyitni.



Nyomtatóval kapcsolatos hibajelzések:

Az AutoPay1000 készülék képes néhány nyomtatóval kapcsolatos hiba érzékelésére. Ilyen hiba esetén, alapállapotban (ha beléptető kapu nélkül, önállóan használják) a készülék előlapján levő piros LED segítségével (ha PayGate3-1000 részeként, forgóvillával együtt üzemel, akkor a beléptető kapu szemaforja) másfél másodpercenként kivillogtat egy hibakódot. Ez úgy történik, hogy gyorsan egymás után annyiszor hunyorogtatja a piros LED-et / szemaforot, amennyi a hibakód értéke.

Hibakódok:

1. Papír kifogyóban
2. Vágási hiba
3. Papír kifogyott
4. Papír beszorult



5. Nyomtatófej túlmelegedés
6. Nyomtató táphiba
7. Nyomtató kommunikációs hiba



Hibaelhárítás papírbegyűródés esetén



Begyűródés:

A nyomtató egység hátsó részénél óvatosan emelje fel a begyűródés érzékelő részt, ezt követően már hozzá tud férni a begyűródött papírhoz és el tudja távolítani azt.

Hibaelhárítás érmeelakadás esetén



Érme elakadás:

Az érmeelakadás megelőzésére a készülék használati gyakoriságától függően rendszeresen ürítse az érmétárolót! **Soha ne várja meg, hogy telítődjön!**

Érmeelakadás esetén nyissa ki a készüléket, így az érmevezető csőből kiesenek a feltorlódott érmék. ha ez nem jelent megoldást, az elakadt érmét az érmevizsgáló felület 45-50°-os kinyitásával lehet eltávolítani.

Érmetároló megtelt



Az érmeelakadás megelőzésére a készülék használati gyakoriságától függően rendszeresen ürítse az érmetárolót! Soha ne várja meg, hogy telítődjön!



Érmetároló ürítése:

Az érmetároló dobozt könnyedén kiveheti, és kiürítheti. Majd helyezze vissza az üres tárolót.

Ha megrendelt a Cashlog opciót, **minden alkalommal nyomtasson Kasszaürítési naplót** a pontos elszámolás megkönnyítése érdekében! Ehhez a **Piros + Zöld** gombot kell egyszerre megnyomni. Bővebben lásd alább.

Az automata elszámolása

A készülékben, alapesetben 1db beépített elektromechanikus, nem nullázható számláló van, mely az áthaladásokat számolja.

A számláló az áthaladásokat számolja, tehát a belépődíj eléréseinek alkalmait összegzi.

Az *Áthaladások száma* feliratú számláló az összes áthaladást számolja, tekintet nélkül arra, hogy Forint vagy az opcionális EURO érmével vagy zsetonnal fizettek.

Elszámolásnál ügyeljen arra, hogy a kijelzőn látható-e maradványérték (lásd. 14. oldal). A számláló csak elért belépési díjanként fordul egyet, a fennmaradó maradványértéket nem kezeli.

A készülék által összesen beszedett díj = *Áthaladások száma* feliratú számláló értéke x *Belépődíj* + LCD-n látható esetleges maradványérték.

A készüléket tesztelve küldjük, ezért előfordulhat, hogy a számlálója nem nullán áll. Átadás-átvételnél ezt az értéket rögzítjük.



Az opcionálisan választható EURO érmeelfogadás esetén:

Amennyiben egyféle EURO érme elfogadását kéri:

Az *Áthaladások száma* feliratú számláló mellett egy második mechanikus számláló is található lehet az ajtó belső oldalán. A második számláló kizárólag az opcionálisan választott egyféle EURO érme, pl. a képen látható esetben az 1 EURO-s érmével elért belépéseket számolja, a képen a *x1 EUR* névvel ellátott számláló.

Az opcionális Kasszaürítési napló nyomtatvány ebben az esetben külön-külön jeleníti meg a Forintban illetve az EURO-ban beszedett összeget.

Amennyiben nemcsak egyféle EURO érme elfogadását kéri:

A begyűjtött érmék alapján kézi átszámolás és elszámolás készítése válik szükségessé. Az *Áthaladások száma* feliratú számláló mellett nem építünk be második mechanikus számlálót. **A mechanikus számláló az áthaladásokat számolja, tehát a belépődíj eléréseinek alkalmait összegzi.** Pl. ha a belépődíj 600 Ft vagy 2 EURO, akkor a készülék által összesen beszedett díj = $\text{Áthaladások száma feliratú számláló értéke} \times \text{Belépődíj} + \text{LCD-n látható esetleges maradványérték}$.

Az LCD mindig a forintba átszámolt értéket jeleníti meg. (Gyári felprogramozott átváltási érték szerint: pl. ha a belépődíj 600 Ft, ami legyen egyenlő 2 EURO-val. 300 Ft jelenik meg tehát 1 EURO bedobására, 50 Cent esetén pedig 150 Ft jelenik meg a kijelzőn.)

A készülék az EURO / Forint átváltási arányok ismeretében **vegyes pénznemű fizetést is elfogad**, tehát 200 Ft + 100 Ft + 1 EURO érméket bedobva a 600Ft-os belépődíjat kifizetettnek veszi, és átenged a kapun.

Az opcionálisan választható zseton elfogadás esetén:

Az *Áthaladások száma* feliratú számláló **az összes áthaladást számolja, tekintet nélkül arra, hogy Forint vagy az opcionális EURO érmével vagy zsetonnal fizettek.**

Minden kasszaürítéskor jegyezze fel a tárolóban talált zsetonok számát! **A készülék által összesen beszedett díj = (*Áthaladások száma* feliratú számláló értéke mínusz az összes eddigi ürítéskor talált összes zseton száma) x Belépődíj + az LCD-n látható esetleges maradványérték.**

Az opcionális PayPass / bankkártya olvasó

A készülékbe opcionálisan beépíthető bankkártya elfogadó POS terminál, PayPass terminál.

Ennek elszámolás a fentiektől teljesen független, a terminál saját hatásköre.

Időbeállítás (opció):

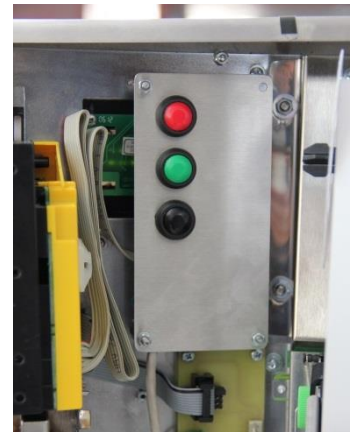
Időállítás:

Az időt a készülékházon belül lévő 3db (piros, zöld, fekete) nyomógombokkal lehet állítani:

Piros - felfelé léptetés

Zöld – lefelé léptetés

Fekete - funkcióválasztó gomb



A PayGate3-1000-esen nincs LED! A szemafor fog világítani az időbeállításakor.

A funkcióválasztó gombbal tudjuk léptetni az időbeállítás üzemmódjait (körbe-körbe, 1-> 2-> 3-> 4-> 1-> 2...):

1. Normál állapot: a LED pirosan világít, várakozik az érmére
2. Időbeállítás / óra: a LED sötét, másfél másodpercenként 1x felvillan a piros LED. Ebben az üzemmódban a piros/zöld gombokkal az óra értékét tudjuk léptetni. Piros/Zöld gombnyomásokat egy rövid zöld villantással jelzi vissza a készülék. Átfordulás esetén csak az óra értéke ugrik vissza alapállapotra, a többi értéken (pl. nap) nem változtat.
3. Időbeállítás / perc: a LED sötét, másfél másodpercenként 2x felvillan a piros LED. Ebben az üzemmódban a piros/zöld gombokkal a perc értékét tudjuk léptetni. Piros/Zöld gombnyomásokat egy rövid zöld villantással jelzi vissza a készülék. Átfordulás esetén csak a másodperc értéke ugrik vissza alapállapotra, a többi értéken (pl. nap, óra) nem változtat.
4. Időbeállítás / másodperc: a LED sötét, másfél másodpercenként 3x felvillan a piros LED. Ebben az üzemmódban a piros/zöld gombokkal a másodperc értékét tudjuk léptetni. Piros/Zöld gombnyomásokat egy rövid zöld villantással jelzi vissza a készülék. Átfordulás esetén csak a másodperc értéke ugrik vissza alapállapotra, a többi értéken (pl. nap, óra, perc) nem változtat. Funkcióválasztó gombbal visszalép alapállapotba, és nyomtat egy jegyet, melyen ellenőrizheti a beállított értéket. (Ez az ellenőrző jegy egy ponton tér el a normál jegytől: a jegy sorszámát és a beépített számlálót nem növeli.)

Két perc tétlenség esetén (azaz ha ennyi ideig nem nyomnak meg gombot időállító módban), a készülék automatikusan visszalép alapállapotba.

Tisztítás, ápolás

A külső tisztítási feladatokat a felhasználó is elvégezheti. A készülék belsejének tisztítását a karbantartás keretében a szakszerviz végezheti.

Tisztítási munka előtt olvassa át a termék dokumentációját különös tekintettel a *Biztonsági óvintézkedések*, illetve a *Garanciális feltételek* c. dokumentumra.

Minden tisztítási műveletet megelőzően áramtalanítsuk a készüléket!

- A vázszerkezetet az elszennyeződés mértékéhez igazított gyakorisággal az előírt tisztítószerekkel tisztítjuk, majd száraz, puha törleruhával áttöröljük. Lásd Biztonsági óvintézkedések fejezet.
- Enyhén nedves (nem vizes) ruhát használjon. A túlzott mértékű nedvesség áramütéshez vezethet.
- Tilos a mechanikai tisztítás: a felületek tisztításához ne használjon dörzspapírt, fémhálós, durva felületű szivacsot.
- A tisztítást puha, nem szőszlődő ronggyal, kendővel végezze.
- A szálcsiszolt felületeken a Protektor olaj használata javasolt, kiválóan tisztít.
 - A Procontrol által kínált speciális fémtisztítót használja. NE használjon más fémtisztítót. Ennek hiányában a fémfelületet puha ruhával és semleges hatású mosogatószerrel (üvegtisztítóval) törölje át.
 - Minden savas anyaggal való érintkezés tiltott és garanciavesztő!
 - Jégtelenítő illetve vízkötelenítő szerek alkalmazása TILOS, ezek felmarhatják a felületet.
 - A műanyag tetőre illetve a tükörpolírozott, krómozott felületre és a kapu karjaira lúgos hatású mosogatószer, alkoholos bázisú semleges mosószer, üvegtisztítószert alkalmazandó.
 - Kerülje az erős vegyszereket.
 - A kapuk hajtóműveit és mechanikai rendszerét a gyártó tartja karban karbantartási szerződés keretében.



Figyelem! Az elektronikai részekre, kártyaolvasókba a tisztítás során víz ne kerüljön!

Kapcsolat a gyártóval

Amennyiben megjegyzése, kérdése, igénye merül fel, az alábbiak szerint veheti fel velünk a kapcsolatot:

Procontrol Elektronika Kft.

Internet: www.procontrol.hu

Email: service@procontrol.hu

Hardver gyártás/szerviz:

6725 Szeged, Cserepes sor 9/b.

Tel: (62) 444-007 Fax: (62) 444-181

Kérjük, hogy a programmal kapcsolatos problémáikat, igényeiket lehetőleg írásban közöljék, minél részletesebb és világosabb módon.