

PedalWamp

PSW-100 és PSW-200

Leírópedál és szoftver a digitális hanganyagok
lejátszásának vezérlésére



Ver 11.
2021.01.28.

Védett, regisztrált védjegyek:

ProxerGate[®]

ProxerPort[®]

ProxerNet[®]

ProxerLock[®]

HI-GUARD[®]

HI-CALL[®]

Medi-Call[®]

Pani-Call[®]

Proxer[®]

 **IP Thermo**[®]

 **IP Stecker**[®]

 **RTLS**[®]

 **RHS**[®]

 **ProxerStecker**[®]

 **KeySafe**[®]

© 2019 Procontrol Electronics Ltd.

Minden jog fenntartva.

A **KeySafe**[®], **ProxerGate**[®], **ProxerPort**[®], **IP Thermo**[®], **IP Stecker**[®], **ProxerLock**[®], **ProxerStecker**[®], **RHS**[®], **HI-CALL**[®], **HI-GUARD**[®], **MEDI-CALL**[®], **Pani-Call**[®], **PROXER**[®], **PROXERNET**[®] a Procontrol Electronics Ltd. bejegyzett védjegyei, hivatalos terméknevei. A dokumentumban található védjegyek a bejegyzett tulajdonosok tulajdonát képezik.

A Procontrol Electronics Ltd. fenntartja ezen dokumentum szerzői jogait: a dokumentumot a vásárló vállalaton kívüliek részére sokszorosítani, módosítani, publikálni – akár részben, akár egészben – csak a szerző előzetes írásbeli engedélyével szabad.

A Procontrol Electronics Ltd. bármikor megváltoztathatja a dokumentumot és a szoftvert anélkül, hogy erről tájékoztatást adna ki.

A Procontrol Electronics Ltd. nem vállal felelősséget a szoftver vagy dokumentáció részleteinek teljes körű pontosságáért, valamely konkrét alkalmazásra való megfelelésségéért.

Tartalomjegyzék

PedalWamp	1
PSW-100 és PSW-200	1
A PedalWamp leírása	4
Kompatibilitás	5
Telepítés	7
A PedalWamp program indítása	10
A PedalWamp szoftver ismertetése	10
A főablak funkcióinak részletes ismertetése	12
A beállítások ablak - egypedálos verzió	15
A beállítások ablak - kétpedálos verzió	16
Egypedálos PedalWamp alapbeállításai	18
Kétpedálos PedalWamp alapbeállításai	19
Procontrol PedalWamp lámpedál telepítése.....	20
az Express Scribe szoftverhez.....	20
Kapcsolat a gyártóval.....	25

A PedalWamp leírása

Leírópedál és szoftver a digitális hanganyagok lejátszásának vezérlésére.



PedalWamp PSW-100 szimpla lábpedál



PedalWamp PSW-200 dupla lábpedál

Titkárnők, gépírók hatékony munkavégzését segíti elő a PedalWamp leírópedál. A diktafonnal felvett hanganyagok legépelésekor a számítógéphez csatlakoztatott PedalWamp segítségével a számítógépen levő digitális hangfájlok lejátszását vezérelheti. Különböző pedállenomási kombinációkkal adhat parancsokat a hangfájl leállítására, lejátszásra, tekerésére stb., így a gépelés gördülékenyebb, hatékonyabb lesz.

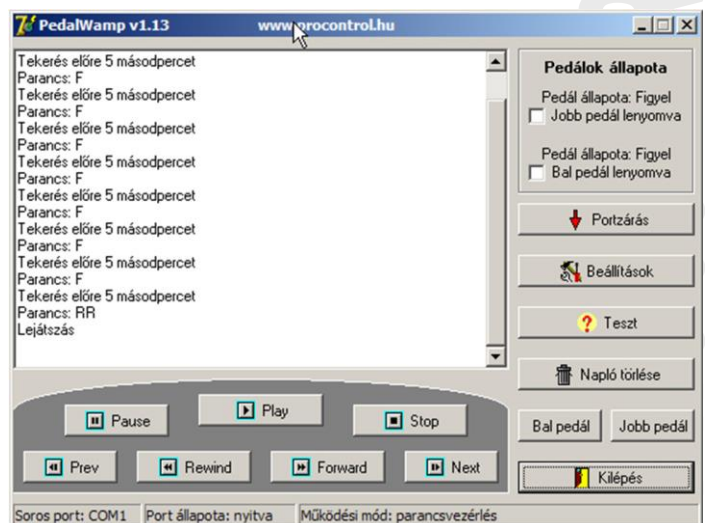
A PedalWamp két üzemmódban használható:

1. **Lejátszás folyamatos pedállenomásra** / Egyszerű vezérlés: ebben a módban a hanganyag addig szól, amíg a lábát a pedálon tartja. Kétpedálos verziónál csévéelési funkció is elérhető.

2. **Egyéni pedálpárancsok használata:** ebben a módban „morzejelekkel”, rövid és hosszú pedállenomások kombinációival vezérelheti a hanganyag-lejátszást. Ha az alapértelmezett beállítások nem kényelmesek önnek, módosíthatja azokat, így személyre szabva meghatározhatja, hogy a pedálok rövid, hosszú, illetve folyamatos lenomása milyen parancsokat eredményezzen.

A pedál a rövid és hosszú lenomást meg tudja különböztetni, így ennek a két jelnek a morzejel-szerű kombinációi adják ki a parancsokat, pl.

- Pause - Pillanatmegállítás, és továbbindítás
- Play - Lejátszás indítása
- Stop - Lejátszás megállítása
- Prev - Ugrás a lista előző elemére
- Rewind - Visszatekerés 5 másodperccel
- Forward - Előretekerés 5 másodperccel
- Next - Ugrás a lista következő elemére



A felhasználó tetszés szerint állíthatja be a parancsok pedáljelét. A rövid és hosszú lenyomások időkorlátait is állíthatja. (Milyen hosszsan kell lenyomva tartani a pedált ahhoz, hogy a szoftver ezt hosszú jelnek tekintse.) Ezen beállítások segítségével megvalósítható, hogy a PedalWamp tökéletesen hozzáidomuljon a felhasználóhoz, és munkáját egyszerűen és hatékonyan segítse.

A következő file-típusokat képes kezelni: MP3, MIDI, MOD, MPEG-1 audio layers 1 and 2, AAC, M4A, FLAC, WAV, WMA, Ogg Vorbis.

A PedalWamp szoftver teljeskörűen működik a háttérben futtatva! Ön bármilyen programot használhat aktuálisan, a tálcán / system tray-ben lévő PedalWamp alkalmazás eközben zavartalanul vezérli a Winamp lejátszót. A vezérlő program ingyenes tartozéka a PedalWamp hardvernek.

A PedalWamp szimpla és dupla változatban kapható. A két pedálból álló típuson a jobb és bal láb együttes használatával többféle parancskombinációval kezelheti a lejátszott hanganyagot.

Windows operációs rendszerrel, Winamp programmal kompatibilis.

A típusokat a pedálok száma és a csatlakozó típusa különbözteti meg:

- PSW-100-U: szimpla pedál, USB interfésszel
- PSW-100-2: szimpla pedál, RS232 interfésszel
- PSW-200-U: dupla pedál, USB interfésszel
- PSW-200-2: dupla pedál, RS232 interfésszel

A megfelelő csatlakozó kiválasztásához lásd a mellékelt képet.



Kompatibilitás

A PedalWamp leírópedál jelenleg ezekkel az operációs rendszerekkel működik: Windows operációs rendszerrel, Winamp, VLC media player programokkal kompatibilis.

Asztali operációs rendszerek:

Microsoft Windows XP, Microsoft Windows Vista, Microsoft Windows 7, Microsoft Windows 8, Microsoft Windows 8.1, Microsoft Windows 10, összes kiadása:x86, x64, Home, Professional, Ultimate, Embedded

Szerver operációs rendszerek:

Microsoft Windows 2000, Microsoft Windows 2003, Microsoft Windows 2008, Microsoft Windows 2012 összes kiadása:x86, x64, Web, Standard, Datacenter

Pár hangfájl típus, amelyeket képes kezelni a Winamp:

MP3, MIDI, MOD, MPEG-1 audio layers 1 and 2, AAC, M4A, FLAC, WAV, WMA, Ogg Vorbis.

Fejlesztés alatt:

Audacity

<http://audacity.sourceforge.net/>

MP3, WAV, AIFF, AU, FLAC, Ogg Vorbis

GSM 6.10, 32-bit and 64-bit float WAV and U/A-Law.

AC3, M4A/M4R (AAC) and WMA

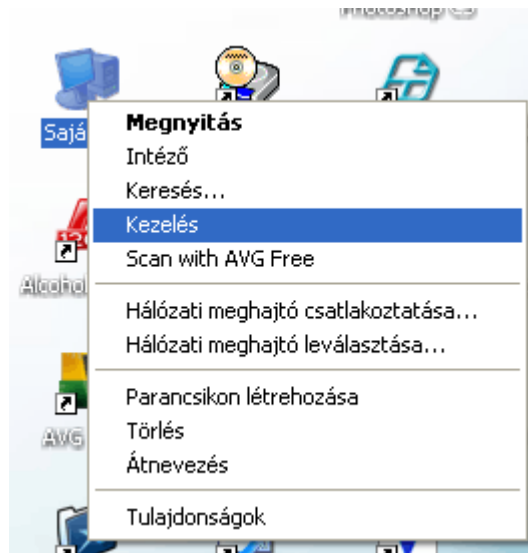
Media Player Classic - Home Cinema

Mumble
XMPLay
<http://www.un4seen.com/>

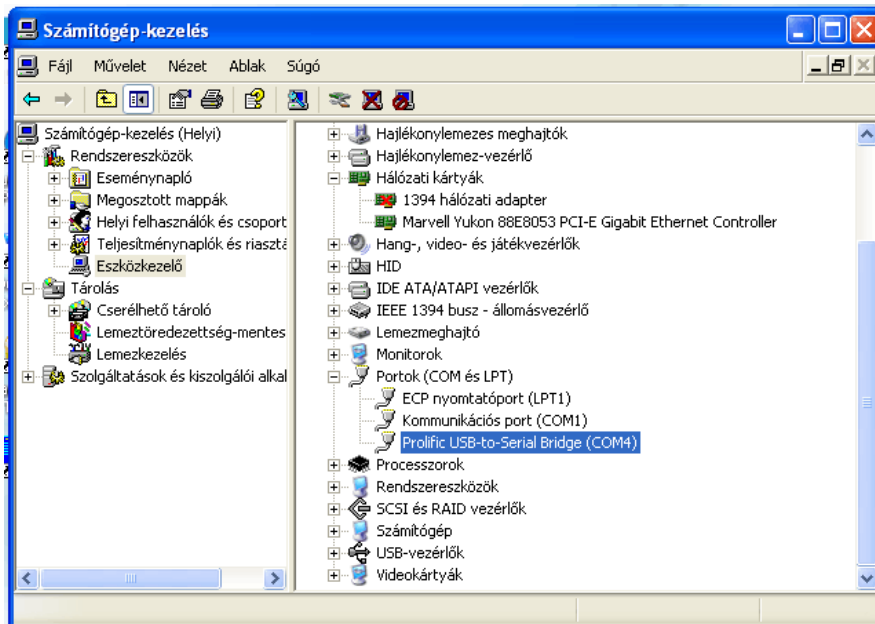
PROCONTROL ELECTRONICS LTD.

Telepítés

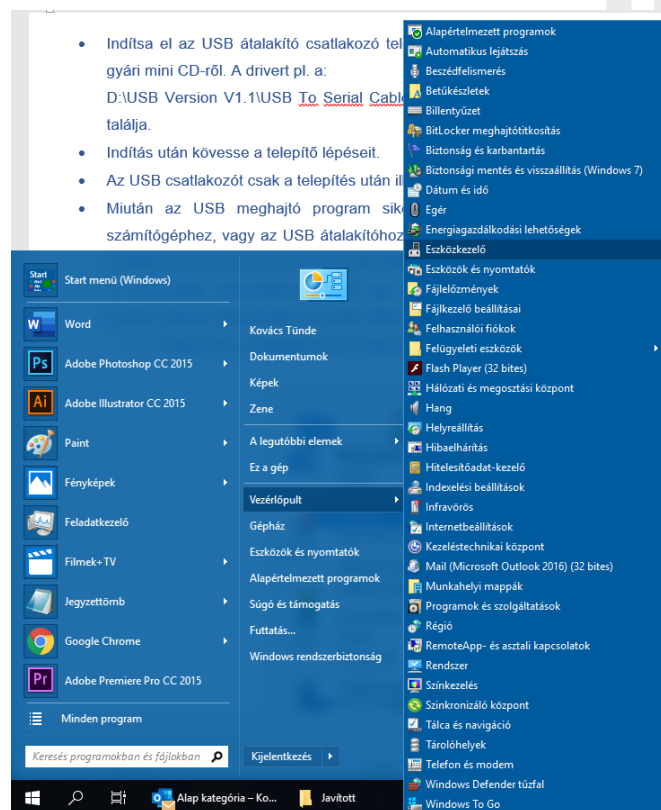
1. Ha közvetlen **soros RS232 porti** csatlakozást használ, ugorjon a 3. pontra.
2. Ha **USB interfésszel** rendelte a terméket:
 - Indítsa el az USB átalakító csatlakozó telepítőjét az USB-RS232 átalakító kábel mellett található gyári mini CD-ről. A drivert pl. a:
D:\PedalWamp család\PedalWamp PSW100_singlePedal\FTDI-USB_driver_telepito\CDM v2.12.06 WHQL Certified.exe
 - Indítás után kövesse a telepítő lépéseit.
 - Az USB csatlakozót csak a telepítés után illessze a gépbe.
 - Miután az USB meghajtó program sikeresen telepítésre került, csatlakoztassa a kábelt a számítógéphez, vagy az USB átalakítóhoz. Az asztali számítógépek esetén az előlapon levő USB csatlakozók nem minden esetben működőképesek, kérjük, használja a PC hátoldali csatlakozóit.
 - A számítógép automatikusan adott egy port számot a most elkészített virtuális soros portnak. Ennek számát valószínűleg meg kell változtatnunk, hogy a PedalWamp felismerje.
 - Kattintson a *Sajátgépre* jobb egérgombbal, és kattintson a legördülő menüben a *Kezelésre*.



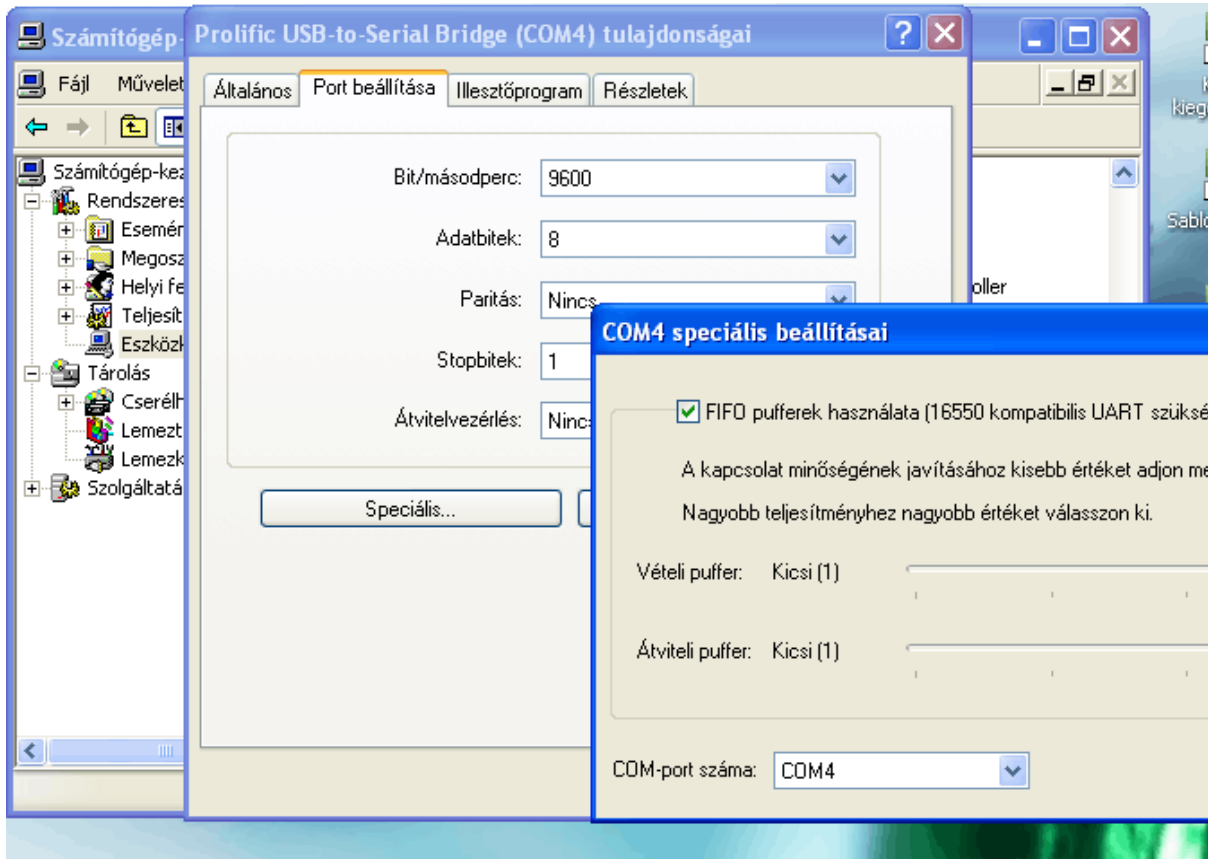
- Itt kattintson a Számítógép-kezelés / Eszközkezelő / Portok / FTDI USB-to Serial Bridge (COMX) sorra kétszer



Windows 10 esetén Start menü / Vezérlőpult / Eszközkezelő / Portok:



- Előugrik a Tulajdonságok ablak. Itt a Port beállítása fülön kattintson a Speciális... gombra. Itt találja a COM-port száma legördülő menüt. Itt válassza ki a COM4-et, majd OK. Ezzel átírtuk a COM port számát COM4-re.



3. Harmadik lépés a PedalWamp kezelő program telepítése. A kezelő programot a mellékelt Dokumentációs és Telepítő CD-ről érheti el. Indítsa el a setup.exe-t. (A CD-ről a PedalWamp programon kívül a Winamp is feltelepíthető, lásd Multiinstall.exe) Itt szintén kövesse a telepítő program lépéseit. A folyamat alatt az indítópultba is elhelyezésre kerül a program, így minden gépindításkor automatikusan elindul.

Figyelem!

Ha az egypedálos és a kétpedálos PedalWamp telepítő szoftvere különböző! Ha mindkét telepítőcsomaggal rendelkezik:

Egypedálos PSW-100 esetén a PedalWamp PSW100_singlePedal\PedalWamp szoftver\setup.exe fájlt telepítse!

Kétpedálos PSW-200 esetén a PedalWamp PSW200_duoPedal\PedalWampSetup.exe fájlt telepítse!

A PedalWamp program indítása

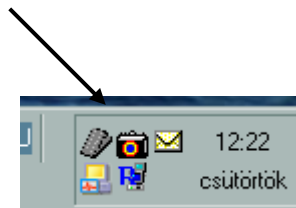
Az alkalmazást indításához a következő lehetőségeket választhatjuk. A START menü PROGRAMOK, PROCONTROL, PEDALWAMP, az itt található ikonnal jelzett PEDALWAMP-ot indítva.

Az Windows asztalon elhelyezett ikon segítségével:



Ha a telepítő segítségével állítottuk be a programot, akkor az minden gépindításnál automatikusan elindul.

A program indulása után néhány másodpercig a fő ablak jelenik meg, majd eltűnik. Ilyenkor a tálcán / SYSTEM TRAY-ben egy kis pedál ikon jelzi a futását.



Ha az ikonra bal egérgombot nyomunk, akkor ismét megjelenik a főablak. Jobb egérgombra egy kis menü jelenik meg, ahol bezárhatjuk a programot, vagy megjeleníthetjük.

A PedalWamp szoftver ismertetése

A program sikeres indítása után, ha a soros portot jól állítottuk be, illetve a pedált is csatlakoztattuk, a következő ablakot láthatjuk.

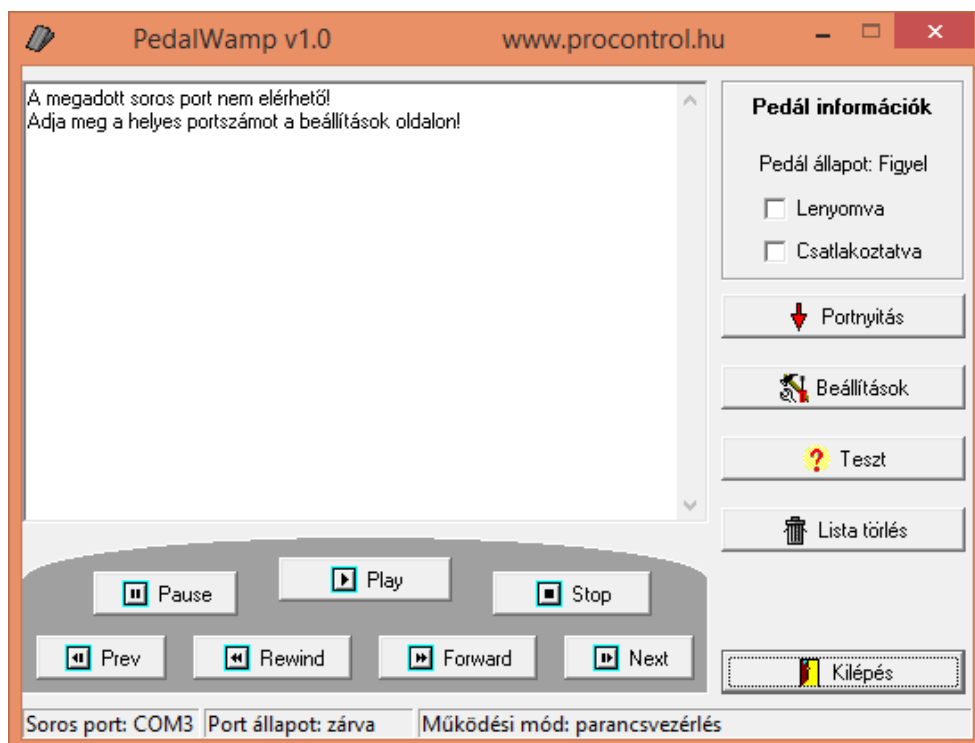
(Ha USB interfésszel rendeltük az eszközt, és a fentiek szerint megadtuk a COM4 portszámot, a helyes működéshez most a programban be kell ezt állítanunk, lásd alább: Beállítások ablak ismertetése /Soros port)

A Jobb pedál / Bal pedál csak a kétpedálos eszköznél alkalmazandó.

A kétpedálos PedalWamp szoftver felülete:



Az egypedálos szoftver felülete:



PROCONTROL ELECTRONICS LTD.

A felső részen megjelenő mezőben a program által kiadott információkat olvashatjuk. Itt kapunk tájékoztatást az esetleges hibákról, a kapcsolat indításáról, sikeres parancs beviteléről és a hozzá tartozó funkció elvégzéséről.

Alatta a WINAMP program vezérlésére szolgáló gombok találhatóak. Ezek funkciói csak akkor működnek, ha a lejátszó program el van indítva. A kép jobb felső részén a pedálok állapotát láthatjuk, a jobb középső és alsó részen pedig különböző gombokat találunk, amelyek segítségével egyéb funkciókat végezhetünk el. Az ablak legalsó részén lévő információs sávban a beállított soros port száma, a port jelenlegi állapota, illetve a program működési állapotáról olvashatunk. A működési mód kétféle lehet.

Alkalmazható működési módok:

1. **Lejátszás folyamatos pedálynomásra / Egyszerű vezérlés:** ebben a módban a hanganyag addig szól, amíg a lábunkat a pedálon tartjuk. Kétpedálos verziónál csévélési funkció is elérhető.
2. **Egyéni pedálpárancsok használata.** Ebben a módban „morzejelekkel”, rövid és hosszú pedálynomások kombinációival vezérlünk. A felhasználó határozhatja meg, hogy a pedálok rövid, hosszú, illetve folyamatos lenyomása milyen parancsokat eredményezzen.

Az üzemmódról és parancsokról lásd alább bővebben.

A főablak funkcióinak részletes ismertetése

A WINAMP a következő hang-file típusokat képes kezelni: MP3, MIDI, MOD, MPEG-1 audio layers 1 and 2, AAC, M4A, FLAC, WAV, WMA, Ogg Vorbis

WINAMP vezérlő gombok



Ezen a részen a lejátszó vezérlésére van lehetőségünk. A gombok funkciói a következők:

- Pause → Pillanatmegállítás, és továbbindítás
- Play → Lejátszás indítása
- Stop → Lejátszás megállítása
- Prev → Ugrás a lista előző elemére
- Rewind → Visszatekerés 5 másodperccel
- Forward → Előretekerés 5 másodperccel
- Next → Ugrás a lista következő elemére

Információs sáv

Soros port: COM3	Port állapot: nyitva	Működési mód: parancsvezérlés
------------------	----------------------	-------------------------------

- Soros port: a kiválasztott kommunikációs port számát mutatja.
- Port állapota: jelzi, hogy nyitott-e, azaz figyeljük-e a pedált. Zárt esetben a pedált hiába nyomkodjuk, annak kezelése megáll.
- Működési mód: az aktuálisan használt módot jelzi. Így mindig tudhatjuk, hogy éppen milyen pedálmozgással vezérelhetjük a hanglejátszást.

Pedálok állapota

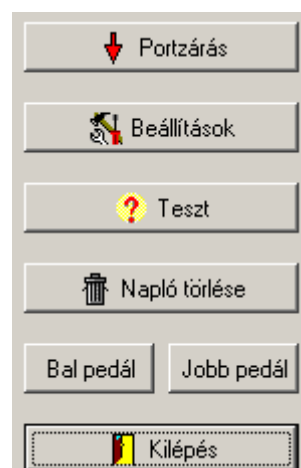
Pedálok állapota	
Pedál állapota: Figyel	<input type="checkbox"/>
Jobb pedál lenyomva	
Pedál állapota: Figyel	<input type="checkbox"/>
Bal pedál lenyomva	

Itt a pedál kezeléséről kapunk információkat. Ha minden megfelelő, akkor a pedál nyomvatartása esetén a *Lenyomva* négyzetben egy pipa jelenik meg, ha a pedált felengedjük, a pipa eltűnik. A pedál állapota kétféle lehet: vagy figyelő állapotban van, azaz arra várunk, hogy lenyomják, vagy a másik lehetőség a Vesz állapot, ami azt jelenti, hogy elkezdtük tárolni a parancsot. Ha a beállított időértékig nincs nyomva a pedál, akkor a parancs figyelése befejeződik és megpróbáljuk értelmezni azt.

Funkciógombok

A **Portzárás / Portnyitás** gomb segítségével a soros port nyitható, illetve zárható le. A pedál figyelésére csak nyitott állapotban van lehetőségünk. Ennek kapcsolgatására akkor lehet szükségünk, ha más alkalmazás is szeretné időlegesen használni a kapcsolatot.

A **Beállítások** gomb megnyomásával egy új ablak nyílik meg, ahol különböző paraméterek megváltoztatására van lehetőségünk.



FIGYELEM! Ha a beállítás menüben módosítjuk az adatokat, akkor automatikusan lezárásra kerül a soros port. Így a BEÁLLÍTÁSOKBAN ALKALMAZOTT BÁRMILYEN MÓDOSÍTÁS UTÁN A PROGRAM ALAPKÉPERNYŐJÉN MEG KELL NYOMNI A PORTNYITÁS GOMBOT!

A **Teszt** gomb akkor segít, ha még nem szoktuk meg a pedál használatát. Ez a funkció csak parancsvezérelt módban működik. Aktiválva a szolgáltatást kedvünkre pedálozhatunk, a WINAMP vezérlése ilyenkor szünetel. Hasznos információkat kapunk, hiszen az információs mezőben a következő sorok jelennek meg.

- Nyomás hossza: a mért pedálynomás hossza 10 ezredmásodperces egységekben
- Parancs: a program milyen parancsnak értelmezte. R jelenti a rövid, H pedig a hosszú nyomást.
- Milyen funkciót indítottunk volna el. Ez az információ csak akkor jelenik meg, ha beállított parancsot játszottunk le a pedállal.

A **Napló / Lista törlése** gomb segítségével az információs mező tartalmát törölhetjük le.

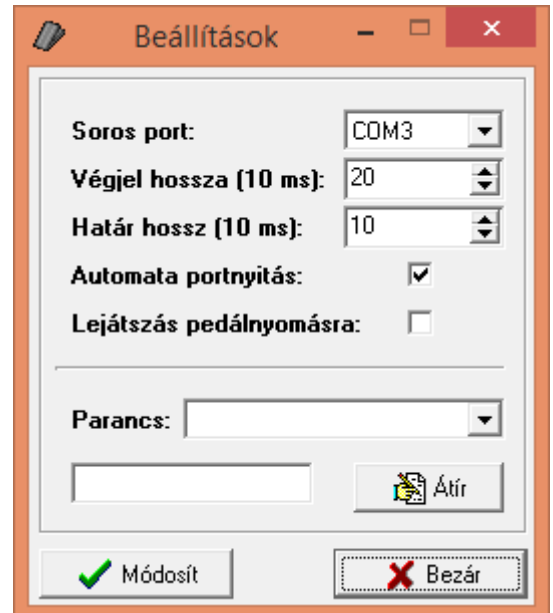
A **Kilézés gomb** megnyomása után egy újabb ablak megerősítést kér. Ha itt ismét a kilépés mellett döntünk, akkor a program befejezi a futását.

A beállítások ablak - egypedálos verzió

FIGYELEM! A BEÁLLÍTÁSOKBAN ALKALMAZOTT BÁRMILYEN MÓDOSÍTÁS UTÁN A PROGRAM ALAPKÉPERNYŐJÉN MEG KELL NYOMNI A PORTNYITÁS GOMBOT!

A megjelenő ablakban a következő paramétereket állíthatjuk:

- **Soros port.** Itt választhatjuk ki a használni kívánt soros portot számot, amihez a lábpedált csatlakoztattuk. A legördülő menüben válasszuk ki a beállított port számot majd Módosít gomb.
- A **végjel hosszánál** azt az időt lehet beállítani, ami ha pedál megnyomása nélkül letelik, parancsértelmezést indít el. A beállított értéket 10 ezredmásodperces egységekben számoljuk. Ha túl kicsi értéket állítunk be, akkor a pedáfelengedésnek nagyon gyorsnak kell lennie, mert a program új parancsként fogja értelmezni a következő lenyomást. Ha túl nagy értéket állítunk be, akkor pedig az utolsó felengedés után túl sokat kell várni a program reagálására. A teszt üzemmódban kiírt időegységek segíthetnek a helyes beállítás megtalálásában.
- **Határ hossz.** Azt az időegységek adja meg, ami alatt a lenyomást rövid azaz R jelzésnek vesz a program. Ez felett hosszú, azaz H jelzést tárolunk. Ennek az értéknek a beállításánál is segíthet a fő ablak teszt módja.
- **Automata portnyitás.** Ha a négyzetben pipát látunk, az azt jelenti, hogy indítás után automatikusan megnyitjuk a soros portot. Ha a beállítások helyesek, akkor beavatkozás nélkül használhatjuk a pedálvezérlést.
- **Lejátszás pedálnyomásra.** Ezt a funkciót kiválasztva a lejátszás akkor megy, ha folyamatosan lenyomva tartjuk a pedált. Ha felengedjük, a lejátszás megáll. Ez a programban alapbeállításként be van kapcsolva. A funkció kiválasztása után a fő ablakban először használjuk a PLAY gombot, ami a megfelelő állapotba helyezi a lejátszót.
- **Parancs.** Itt a lenyíló listából választhatjuk ki a parancsot, ami az alsó mezőben megjelenik. R a rövid, H a hosszú nyomást jelenti. Ezeket szabadon átírhatjuk, de csak ezt a két betűt használhatjuk. Az átír gomb választásával véglegesíthetjük a változásokat. Ha mindennel végeztünk, akkor a Módosít gomb segítségével menthetjük el a változásokat. Ha a Bezár gombot választjuk, akkor a régi paraméterek maradnak érvényben.



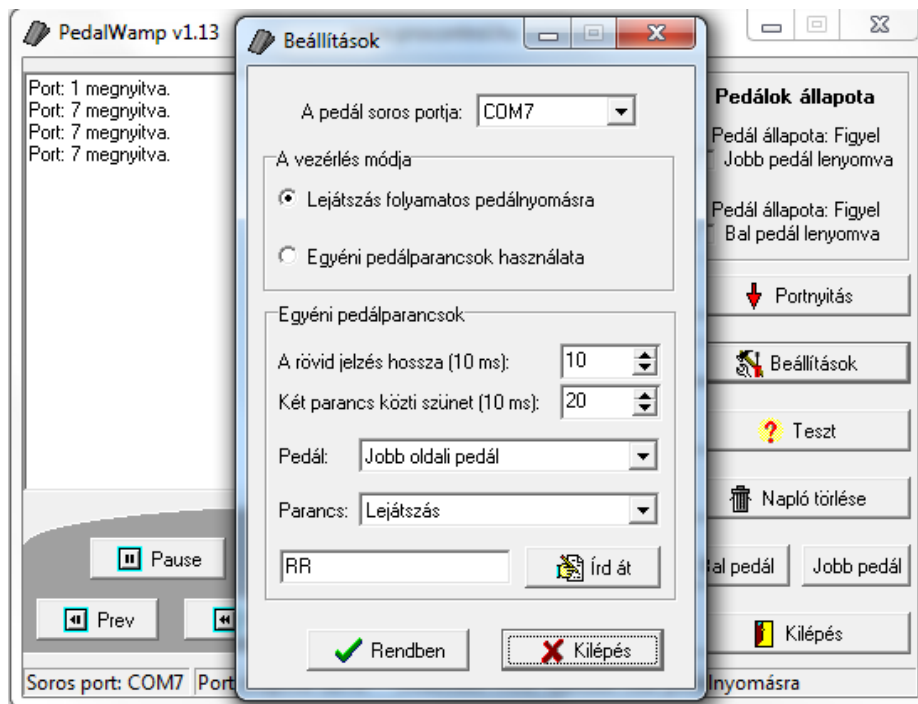
A beállítások ablak - kétpedálos verzió

FIGYELEM! A BEÁLLÍTÁSOKBAN ALKALMAZOTT BÁRMILYEN MÓDOSÍTÁS UTÁN A PROGRAM ALAPKÉPERNYŐJÉN MEG KELL NYOMNI A PORTNYITÁS GOMBOT!

A megjelenő ablakban a következő paramétereket állíthatjuk:

- **Soros port.** Itt választhatjuk ki a használni kívánt soros portot számot, amihez a lábpedált csatlakoztattuk. A legördülő menüben válasszuk ki a beállított port számot, majd nyomjuk meg a Módosít gombot.
- **A vezérlés módja.** Itt választhatunk a **Lejátszás folyamatos pedálynomásra** (egyszerű vezérlés – lásd fent) és az **Egyéni, morzeszerű pedálpárancsok** használatára közt.

Figyelem! Ha átállítja a vezérlés módját, lépjen ki a programból, majd indítsa újra!



A következő beállításoknak csak parancsvezérelt módban van jelentésük:

- **A rövid jelzés hossza.** Azt az időegységek adja meg, amely alatt a lenyomást rövid, azaz R jelzésnek vesz a program. A rövid jelzésnél legalább kétszer hosszabb lenyomást hosszúnak (H), a legalább 4-szer hosszabbat pedig folyamatosnak fogja értelmezni a program. Ennek az értéknek a beállításánál is segíthet a fő ablak teszt módja.
- **Két parancs közti szünet.** Ha levesszük a lábunkat a pedálokról, akkor az itt beállított ideig fog várni a program, mielőtt az addig bevitt lenyomásokat megpróbálná értelmezni. A beállított értéket 10 ezredmásodperces egységekben számoljuk. Ha túl kicsi értéket állítunk be, akkor a

pedálfelengedésnek nagyon gyorsnak kell lennie, mert a program új parancsként fogja értelmezni a következő lenyomást. Ha túl nagy értéket állítunk be, akkor pedig az utolsó felengedés után túl sokat kell várni a program reagálására. A teszt üzemmódban kiírt időegységek segíthetnek a helyes beállítás megtalálásában.

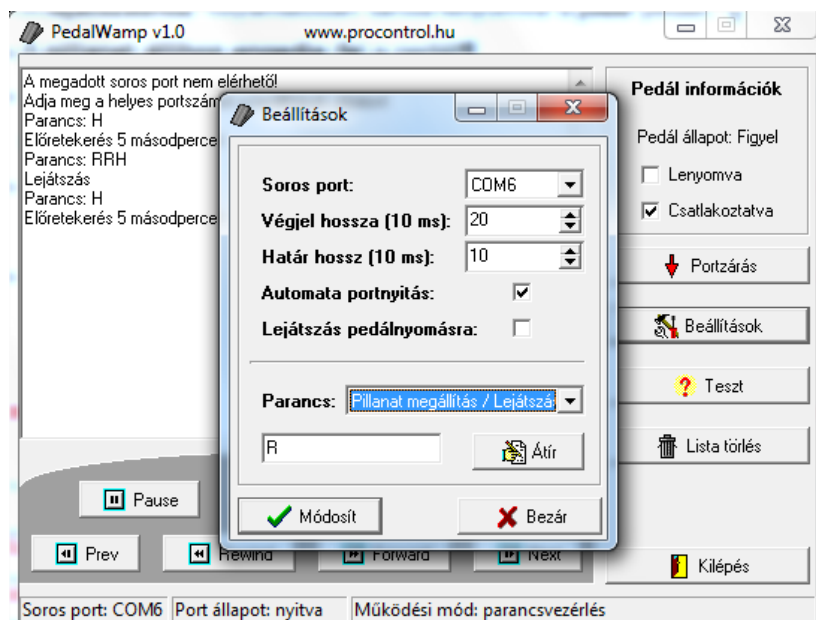
- **Pedál:** válassza ki, melyik pedálra legyen érvényes a beállítás
- **Parancs.** Itt a lenyíló listából választhatjuk ki a parancsot, ami az alsó mezőben megjelenik. R a rövid, H a hosszú nyomást jelenti. Ezeket szabadon átírhatjuk, de csak ezt a két betűt használhatjuk. Az átír gomb választásával véglegesíthetjük a változásokat. Ha mindennel végeztünk, akkor a Módosít gomb segítségével menthetjük el a változásokat. Ha a Bezár gombot választjuk, akkor a régi paraméterek maradnak érvényben.

Egypedálos PedalWamp alapbeállításai

1. Ha a **Lejátszás pedálynomásra vagyis Egyszerű vezérlés van bekapcsolva**
 - a. Bekapcsolásához be kell pipálni a beállítások menüben a „Lejátszás pedálynomásra” opciót és a „Módosít / Rendben” gombbal jóváhagyni. Figyelem: ha a módosítás nem lépne azonnal életbe, módosítás után indítsa újra a PedalWamp programot
 - b. A **lejátszáshoz** folyamatosan tartsa lenyomva a pedált.
 - c. A **„Pillanat állj”-hoz engedje fel** a pedált
 - d. Amikor újra lenyomja, a felvétel a korábbi pontról indul.Egyéb parancsok nincsenek érvényben.
2. Ha a **Lejátszás pedálynomásra KI van kapcsolva**, a következő parancsok vannak beállítva a programban (R a rövid, H a hosszú nyomást jelenti.) A parancsok átállíthatók. Lásd fent.

Egypedálos mód alapbeállításai:

Pillanat megállítás / lejátszás:	R
Hátratekerés 5 másodperccel:	RR
Előretekerés 5 másodperccel:	H
Következő szám:	RRR
Előző szám:	RH
Megállítás:	HR
Lejátszás:	RRH



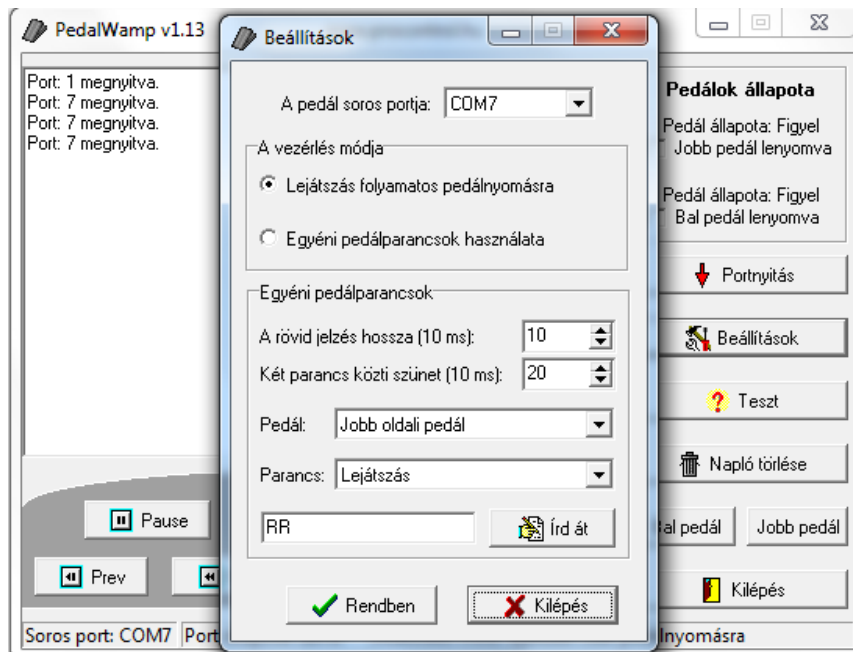
Kétpedálos PedalWamp alapbeállításai

- Lejátszás pedálynomásra, vagyis Egyszerű vezérlés üzemmód alapértelmezett beállításai:**
 - Bekapcsolásához be kell pipálni a beállítások menüben a „Lejátszás pedálynomásra” opciót és a „Módosít / Rendben” gombbal jóváhagyni. Figyelem: ha a módosítás nem lépne azonnal életbe, módosítás után indítsa újra a PedalWamp programot.
 - A hanganyag addig szól, amíg a lábát a jobb pedálon tartja. Ha felengedi, a lejátszás szünetel, mikor a jobb pedált újra lenyomja, a felvétel **5 másodperccel korábbi pontról újraindul**, hogy ismét hallja az utolsó szavakat.
 - A bal pedált csévézésre lehet használni: a bal pedál lenyomása (ha a jobb pedál nincs lenyomva közben) **visszaállítja a lejátszást a szám elejére**.
 - A bal pedál rövid lenyomásával, ha közben a jobb pedált is lenyomva tartjuk, a felvételt **5mp-cel előre lehet tekerni**.
 - A bal pedál hosszú lenyomásával, ha közben a jobb pedált is lenyomva tartjuk, a felvételt **folyamatosan lehet előre tekerni**.
- Parancsvezérelt mód alapbeállítása (R a rövid, H a hosszú, F a folyamatos lenyomást jelenti).**

A parancsok a Beállítások panelen átállíthatók.

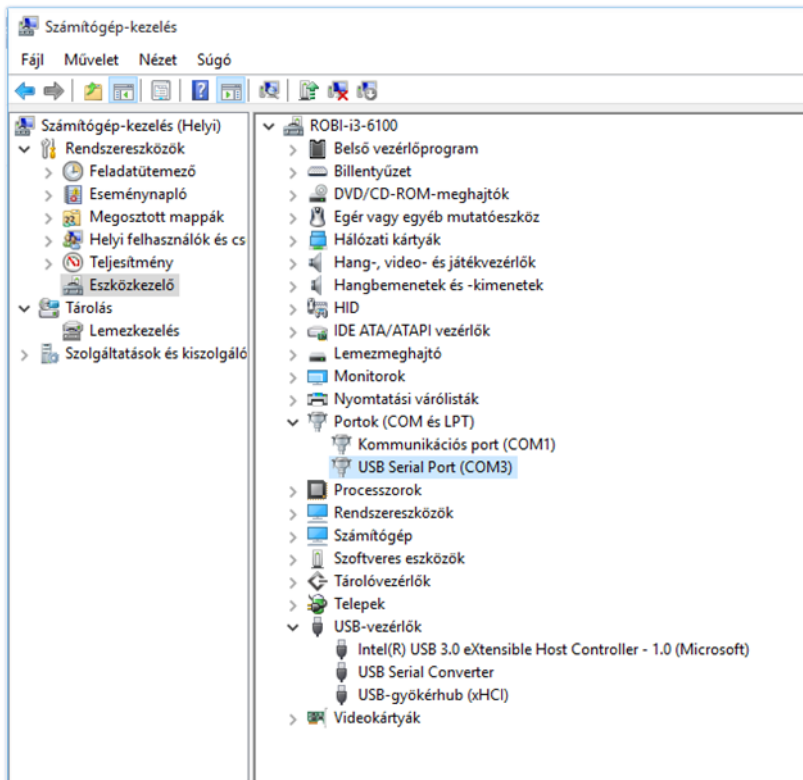
Kétpedálos mód alapbeállításai:

Pillanat megállítás / lejátszás:	R (bármelyik pedálon)
Tekerés hátra:	F - bal pedál
Tekerés előre:	F – jobb pedál
Következő szám:	H – jobb pedál
Előző szám:	H – bal pedál
Megállítás:	RRR (bármelyik pedálon)
Lejátszás:	RR (bármelyik pedálon)



Procontrol PedalWamp lábpedál telepítése az Express Scribe szoftverhez

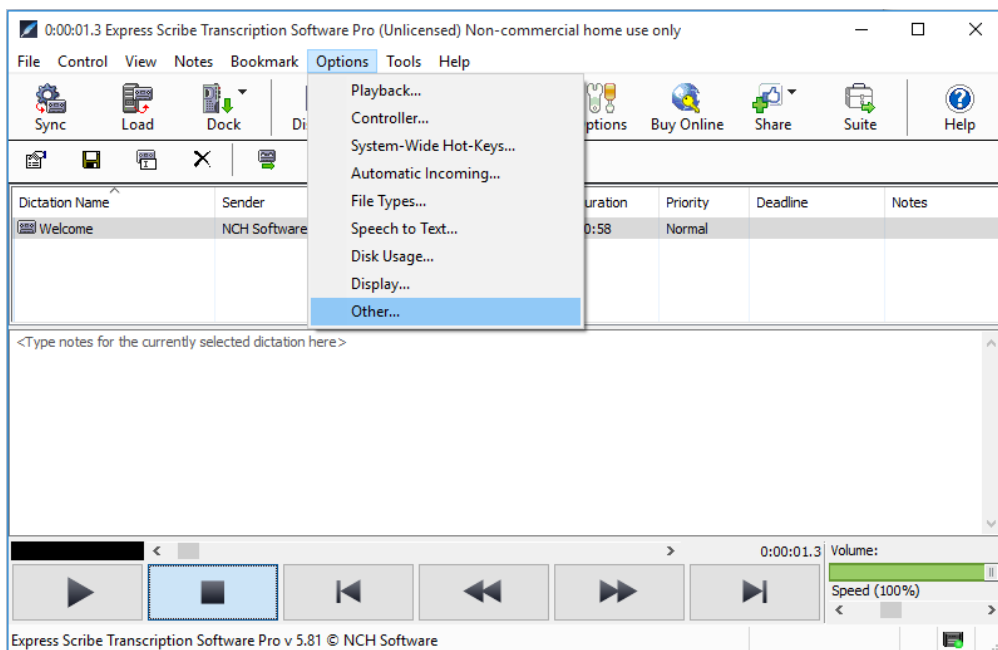
1. Csatlakoztassuk a lábpedált.
2. Az USB illesztőprogram telepítése



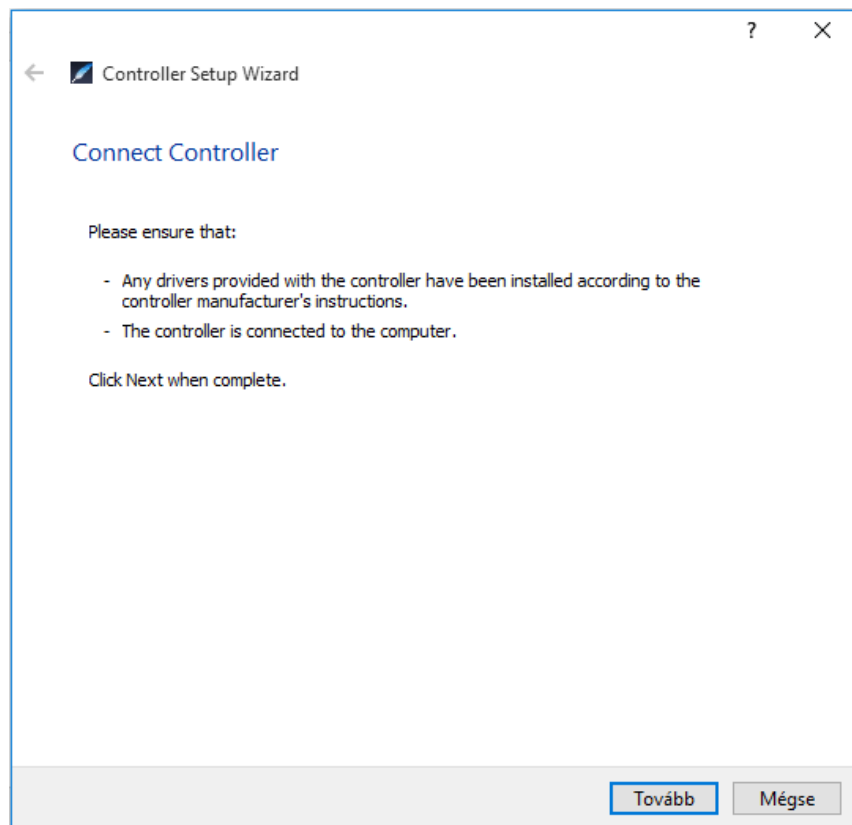
A port telepítéséhez használja a CD lemezen lévő illesztőprogramot!

Windows 8-10 esetében a Windows automatikusan telepítet illesztőprogramot is hozzá. Ezt a funkciót az ismeretlen eszközre kattintva jobb klikk Illesztőprogram keresése -> Internet módon érhetjük el. Evvel az automatikusan telepített illesztőprogrammal is helyesen működik a lábpedál.

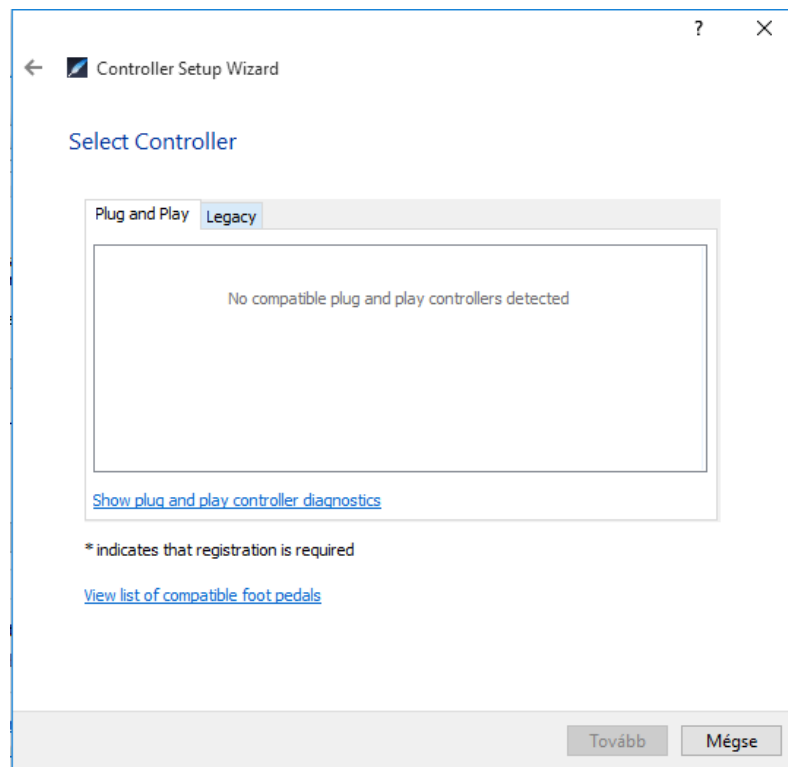
3. A port számának leolvasása az eszközkezelőben. A fenti képernyőképen COM3 a port száma. (kijelölt sor)
4. Az NCH Express Scribe program telepítése.
5. A lejátszó programon belül a lábpedál beállítása (Options -> Other... -> Control fül menüpont):



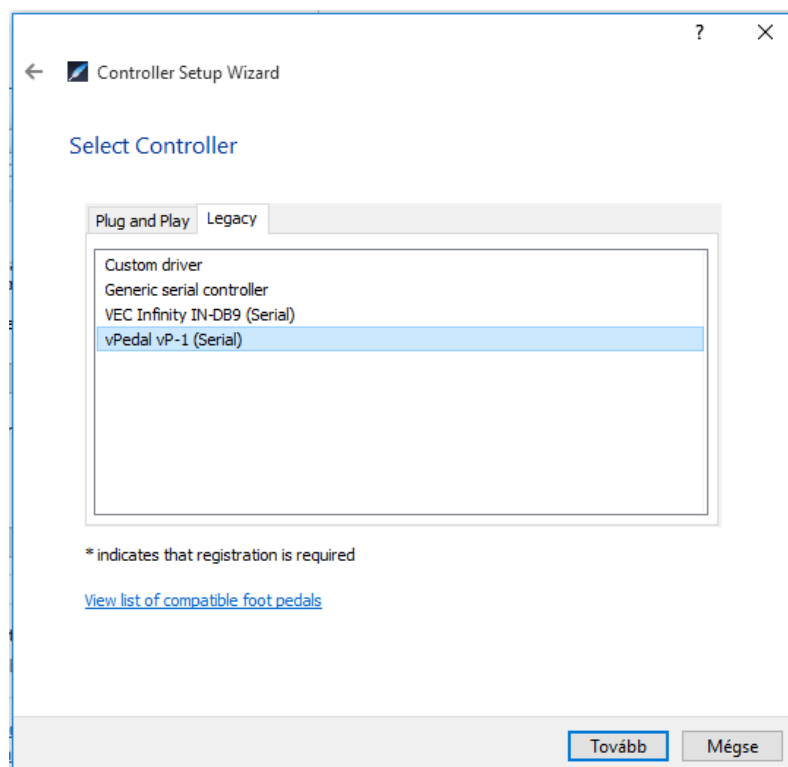
6. Nyomjuk meg a Control fülön a Controller Setup Wizard... gombot.
7. A lábpedál telepítő varázsló használata
 - a. Üdvözlőképernyő. Nyomja meg a Tovább gombot:



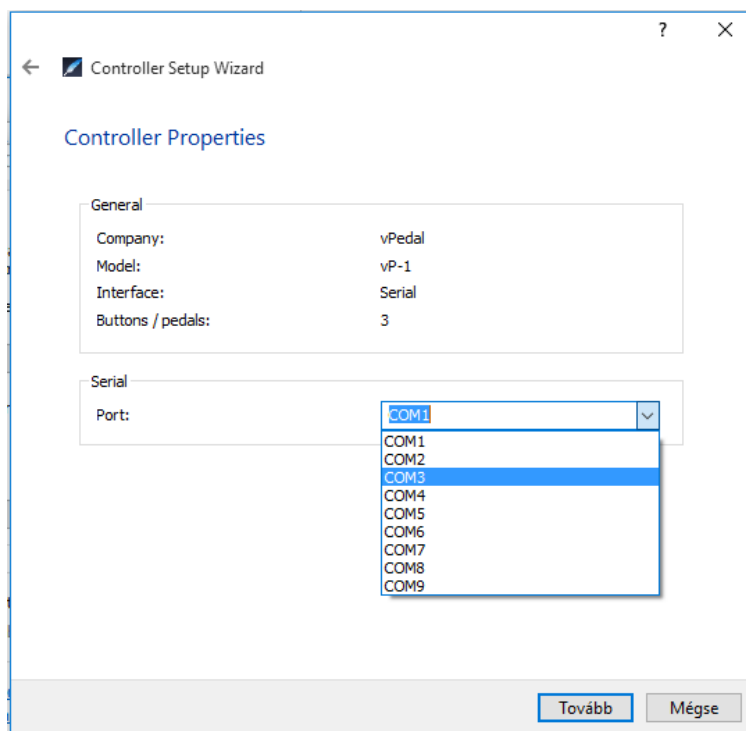
- b. Vezérlő választása képernyő. Válassza a Legacy fület.



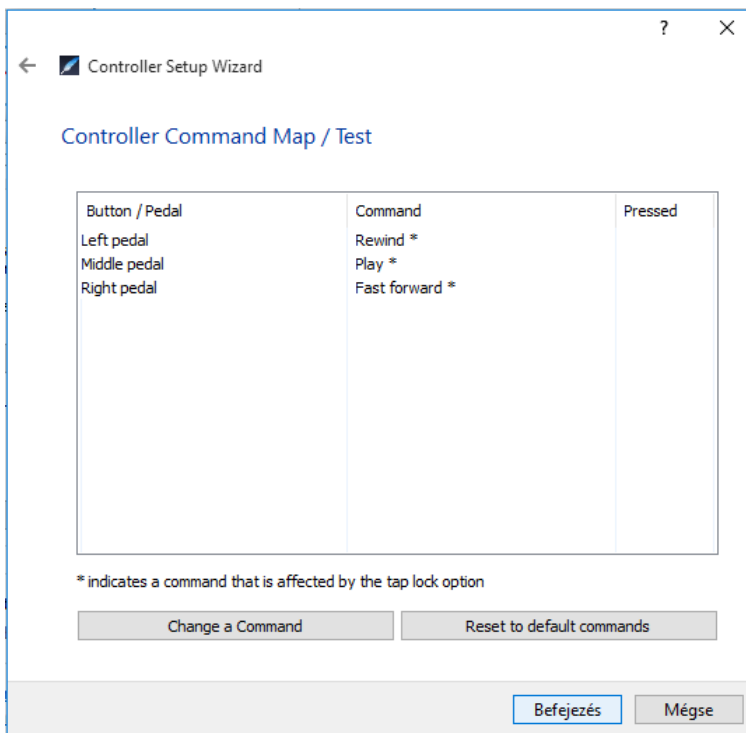
- c. Válassza a listán a vPedal vP-1 (Serial) eszközt, majd tovább gomb



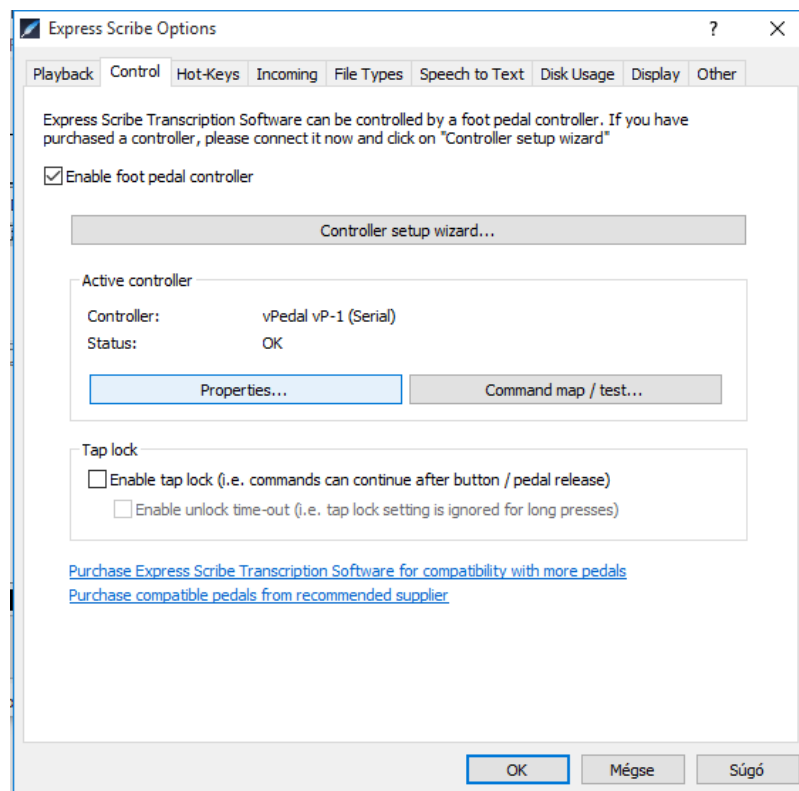
- d. Vezérlő tulajdonságai képernyő. Válassza ki a vezérlő COM portját, amit ezen leírás első pontjában leolvastunk. Utána Tovább gomb.



- e. A vezérlő parancs beállításai. Nyomja meg a befejezés gombot.



8. Az OK gomb megnyomása után azonnal használható a lábpedál.
9. A beállítás után az Options -> Other... -> Control fül megjelenése, és a lábpedál működésének testreszabása, vagy tesztelése elérhető a Command map / test gombbal.



A leírás az NCH Express Scribe 5.81 free verziójával készült.

<http://www.nch.com.au/scribe/>

2016.02.16

Procontrol Kft.

Kovács Kérdés Róbert

GYIK

Kérdés: PedalWamp PSW-200-2 kétpedálos eszközt ... szerettem volna beüzemelni. Feltelepítettem, de a szoftver indítása után 1-2 másodperccel a kezelőfelület ablaka eltűnik. A PedalWamp.exe továbbra is fut, látszik a feladatkezelőben. Ahányszor próbálkozom, annyi példányban. Az operációs rendszer 64 bites Windows 10. Mi lehet a probléma?

Válasz: Próbálja meg az operációs rendszerben a PedalWamp.exe tulajdonságainál a "kompatibilis módot" Windows7-re állítani, valamint a "futtatás rendszergazdaként" opciót is bejelölni. Esetleg ugyanezt megtenni a Winamp szoftvernél is.

Kapcsolat a gyártóval

Amennyiben megjegyzése, kérdése, igénye merül fel, az alábbiak szerint veheti fel velünk a kapcsolatot:
Procontrol Electronics Ltd.
Internet: www.procontrol.hu

Hardver gyártás/szerviz:
email: service@procontrol.hu
6725 Szeged, Cserepes sor 9/b
Tel: (62) 444-007

Kérjük, hogy a programmal kapcsolatos problémáikat, igényeiket lehetőleg írásban közöljék, minél részletesebb és világosabb módon.

PROCONTROL ELECTRONICS LTD.